

MANUAL DE USUARIO
Versión 1.0

Descripción del producto

El detector de humo avisará a los ocupantes al detectar humo activando una sirena de alto volumen. Estando lejos del barco, el sistema también enviará una notificación instantánea de incendio potencial a través de la puerta de enlace.

Empleando el protocolo de comunicación Zigbee, el detector de humo también puede activar otros detectores de humo y sus sirenas incorporadas.

Precauciones

- No quite la etiqueta del producto puesto que incluye información importante.
- No pinte el sensor de alarma.
- Evite colocar el detector de humo en lugares con polvo.
- No coloque el sensor en lugares con humedad o donde se produce naturalmente gas o humo.

Agregar el sensor a la puerta de enlace

NOTA: Asegúrese de que la Puerta de enlace esté activada y configurada correctamente, para más información, remítase al manual del usuario de la Puerta de enlace.

1. Abra la App ZigBoat™, seleccione la puerta de enlace en el menú de puertas de enlace ZB, espere unos segundos, luego pulse el botón menú en la parte superior derecha (fig. 1). Seleccione "Lista de dispositivos" (fig. 2). Para agregar el sensor, introduzca el número de serie que figura en la etiqueta del sensor (fig. 3).

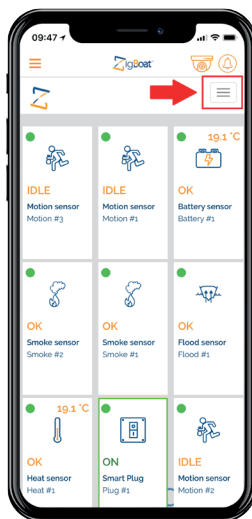


Fig. 1

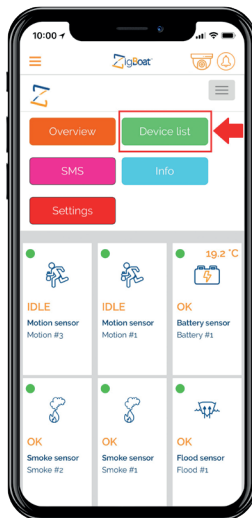


Fig. 2



S/N: XXXXXXXXXXXX

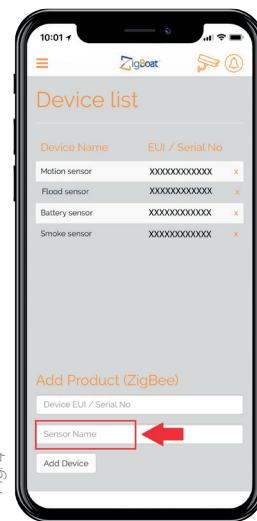
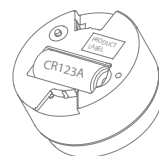


Fig. 4



2. Para ver el número de serie es preciso desconectar la base de soporte del sensor.
3. Es posible modificar el nombre del dispositivo seleccionando "Nombre" (fig. 4). Luego, pulse el botón "Agregar dispositivo"
4. Introduzca la batería (1xCR123) de acuerdo con la polaridad.
5. El detector de alarma comienza entonces la búsqueda de la red (hasta 15 minutos) ZigBoat™ a la que debe agregarse.
6. Mientras que está realizando la búsqueda de la red ZigBoat™ a la que debe agregarse, el botón LED rojo parpadea.

7. Cuando el botón LED deja de parpadear, el detector de humo habrá sido agregado correctamente a la red ZigBoat™.

Para verificar la correcta configuración, seleccione la pestaña Información general en la App ZigBoat™. (fig. 5)

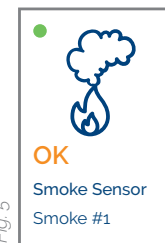


Fig. 5

Punto verde: El sensor está funcionando correctamente

Punto rojo: El sensor no puede alcanzar la puerta de enlace:

- Compruebe el estado de la batería;
 - Asegúrese de que el número de serie introducido sea el correcto
 - En caso de una señal mala o débil, cambie la ubicación del detector de humo ZigBoat™
- "OK": No se detecta humo*

"ALARMA": El sensor detecta humo y enviará una notificación push si la puerta de enlace está conectada a internet

Colocación

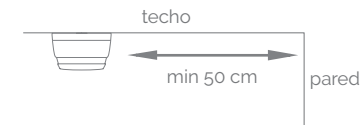
- Coloque el detector de humo en el interior a una temperatura de 0-50°C (32-122°F).
- La distancia entre el detector de humo y las paredes, la ventilación u otros obstáculos, debería ser como mínimo 50 cm (20").
- La distancia entre el detector de humo y hornos o cocinas debe ser como mínimo 4 metros.
- Debe ser posible acceder al sensor para probar la batería y el mantenimiento.
- La alarma no debería colocarse en la parte superior de techos apuntados altos o en esquinas del techo o bien a 50 cm (20") de la pared.

UBICACIONES ACONSEJADAS

- Camarote
- Galera
- Salón

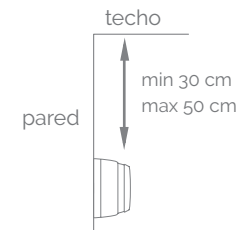
MONTAJE EN EL TECHO

El detector de humo debería estar a una distancia mínima de 50 cm (20") de la pared.

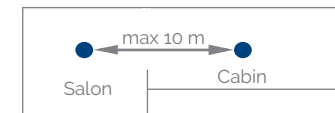


MONTAJE EN LA PARED

El detector de humo debe estar a una distancia comprendida entre 30 cm (12") y 50 cm (20") del techo.

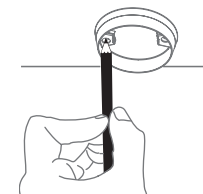


Debería haber como mínimo un detector de humo por zona, con una distancia máxima de 10 metros (30') entre los detectores de alarma.

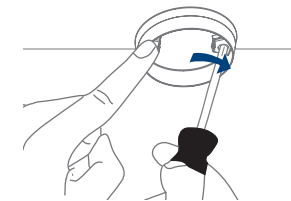


Montaje

1. Quite la alarma de la base de soporte girándola hacia la izquierda.
2. Utilice el anillo de la base de soporte para marcar los agujeros de tornillo en el techo o la pared.

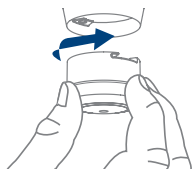


3. Utilice los tornillos y tacos incluidos para montar la base de soporte en la posición marcada



4. Si faltara la batería o bien estuviera montada de forma incorrecta, será imposible conectar la alarma en la base de soporte

5. Conecte la alarma girándola hacia la derecha hasta que haga clic



Pruebas

- Siempre pruebe el funcionamiento del detector de alarma después de realizar la instalación o sustituir la batería.
- Cuando se pulsa el botón del sensor, debería oírse el sonido de alarma.
- Es posible realizar una prueba de alarma de red manteniendo pulsado el botón de sensor durante al menos 6.5 segundos.



Reiniciar

Es necesario reiniciar si desea conectar su detector de humo a otra puerta de enlace o si necesita realizar el reinicio de fábrica para eliminar los comportamientos anómalos.

PASOS PARA REINICIAR

1. Retire el sensor de la base de soporte girándolo hacia la izquierda.
2. Mantenga presionado el botón LED hasta que comienza a parpadear de forma continua.
3. Suelte el botón.
4. El proceso de reinicio finaliza cuando el LED rojo comienza a parpadear.



Modos

MODO BÚSQUEDA PUERTA DE ENLACE

EL LED rojo en la parte posterior del dispositivo parpadea cada segundo (hasta 15 minutos)

MODO NORMAL

EL LED delantero parpadea cada 45 segundos.

MODO ALARMA

Se produce de modo simultáneo el parpadeo del LED rojo delantero y el sonido de señal acústica intermitente. Cuando se detecta humo, la alarma sonará. Pulse la parte "inferior/superior" del Sensor de alarma para reconocer y apagar la sirena. En los 10 minutos sucesivos al apagado de la alarma, no se producirán alarmas adicionales para permitir la evacuación del humo detectado.

MODO BAJO NIVEL BATERÍA

Cuando se producen de forma simultánea, cada 45 segundos, señales acústicas y el parpadeo del LED, significa que se deberá cambiar la batería.

MODO SUSTITUCIÓN DISPOSITIVO

Si no se producen, de forma simultánea, señales acústicas y el LED delantero parpadea cada 45 segundos, el sensor debería ser sustituido. La vida útil de los detectores de humo de alarma generalmente es 10 años, al cabo de dicho periodo los sensores comienzan a perder sensibilidad

Localización de averías y limpieza

- Es posible eliminar las partículas de polvo en la cámara de humo aspirando la malla.
- Es posible solucionar el problema de la condensación por alto grado de humedad secando el detector de alarma.
- Si el detector de humo no funciona cuando se pulsa el botón de prueba, la causa probable podría ser una batería defectuosa. Sustituir la batería si estuviera desgastada.

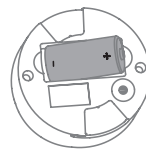
- En caso de una señal mala o débil, cambie la ubicación del detector de humo. De lo contrario, puede reubicar su puerta de enlace.
- Si la búsqueda de la puerta de enlace ha caducado, es posible reiniciarla pulsando brevemente el botón LED.

Sustitución de la batería

CUIDADO: RIESGO DE EXPLOSIÓN CUANDO SE REEMPLAZAN LAS BATERÍAS POR OTRAS DE TIPO INCORRECTO. ELIMINAR LAS BATERÍAS DE ACUERDO CON LAS INSTRUCCIONES

CUIDADO: Recuerde que, cuando se retira la cubierta para sustituir la batería - la descarga electrostática (ESD) puede dañar los componentes electrónicos internos

1. Para sustituir la batería, quite el detector de humo de la base de soporte girándolo hacia la izquierda.
2. Sustituir la batería de acuerdo con la polaridad. El detector de humo funciona con baterías 1xCR123.
3. Conecte la alarma en la base de soporte girándola hacia la derecha hasta que haga clic, y pruebe la alarma.



Eliminación

Elimine debidamente el producto y la batería al final de su vida útil. Se trata de un residuo electrónico que puede ser reciclado.

Marcado CE

El marcado CE que lleva este producto confirma su conformidad con las Directivas europeas que se aplican al producto y, especialmente en conformidad con las normas y especificaciones armonizadas



DE CONFORMIDAD CON LAS DIRECTIVAS

- Directiva de equipos radioeléctricos 2014/53/UE
- Directiva EMC 2014/30/UE
- Directiva RoHS 2011/65/UE

Otros certificados

- Certificado ZigBee®.



Distribuido por Glomex Srl
via Faentina 165/G
48124 Ravenna
Italy

Todos los derechos reservados

Glomex no se asume ninguna responsabilidad por los errores que puedan aparecer en este manual. Además, Glomex se reserva el derecho de modificar el hardware, el software y/o las especificaciones aquí incluidas, en cualquier momento sin previo aviso; Glomex no se compromete en ningún modo a actualizar la información aquí incluida. Todas las marcas registradas indicadas en este documento son propiedad de los propietarios respectivos.

Garantía

Glomex garantiza ZigBoat™ y el detector de humo (ZB204) contra los defectos de fabricación, durante un plazo de 2 años contando a partir de la fecha de compra. La garantía incluye la reparación o sustitución de la unidad si los defectos de fabricación han sido detectados y confirmados por Glomex o algunos de sus afiliados. Para validar la garantía, se deberá proporcionar el recibo original de venta o una copia del mismo, cuando se necesite la garantía. Antes de devolver cualquier unidad bajo garantía, le rogamos se ponga en contacto con el Servicio de atención al cliente para recibir el formulario RMA que deberá rellenar y enviar, junto con la unidad, a la dirección siguiente:

GLOMEX S.r.l.

Via Faentina 165/G
48124 Ravenna (Italia)

junto con todos los accesorios entregados en el momento de la compra para el envío. El número de serie no debe borrarse ni resultar ilegible, de lo contrario se anulará la garantía.



Consulta il manuale utente in italiano su:

Consultez le manuel d'utilisation en français sur:

Siehe das deutsche Benutzerhandbuch auf:

Consult the user manual in English on:

